

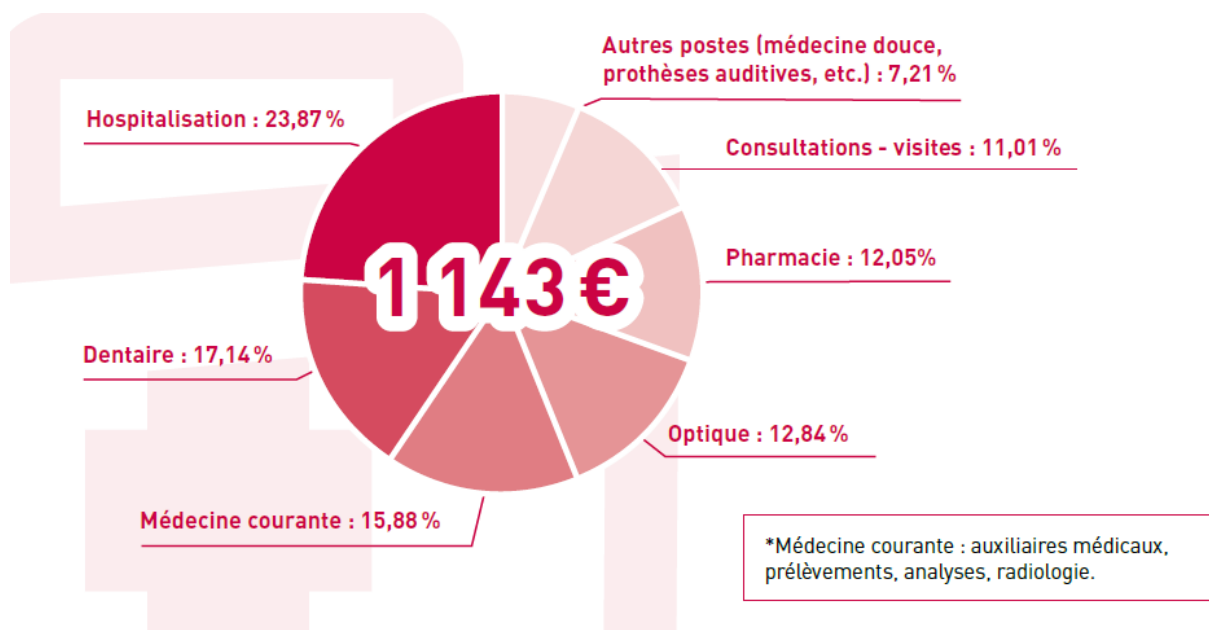
- ANALYSE DES DÉPENSES DE SANTÉ VERSPIEREN* -**EN 2021, LES DÉPENSES DE SANTÉ DES FRANÇAIS RETROUVENT LEUR NIVEAU D'AVANT COVID, POUR ATTEINDRE 1 143 € EN MOYENNE PAR FRANÇAIS**

Verspieren, 3^e courtier en assurances français, présente les résultats de son étude annuelle sur les dépenses de santé des Français, qui s'appuie sur plus de 12 millions de données collectées* auprès de ses assurés Frais de santé. Alors que 2020 avait été le témoin d'une baisse des frais de santé, 2021 retrouve le niveau de consommation d'avant Covid. Atteignant 1 143 euros en moyenne par Français. Les dépenses de santé sont en hausse de 303,30 euros par rapport à 2020 mais seulement de 40,86 euros par rapport à 2019. Le reste à charge moyen avant complémentaire santé repart également à la hausse et s'établit à 53,64% en 2021, contre 52,93% en 2020. De plus, contrairement à ce qui avait été constaté en 2020 lors des périodes de confinement, le confinement d'avril 2021 n'as pas fait varier la consommation médicale.

Une consommation médicale en hausse comparée à l'année 2020, mais stable au cours de l'année

En 2021, Verspieren a observé des dépenses médicales mensuelles comprises entre 80 et 120 euros chaque mois, excepté en août et en décembre, où ces montants étaient inférieurs à 70 euros. Les dépenses de santé annuelles des Français en 2021 ont ainsi augmenté pour atteindre un montant de 1 143 euros. C'est 26,80% de plus par rapport à l'année 2020, soit 303,30 euros.

La répartition des dépenses de santé des Français par poste de soins reste également stable. En effet, le poste hospitalisation, par exemple, représente 23,87% des dépenses en 2021, contre 24% en 2020. Il s'agit toujours du poste de soins pour lequel la dépense est la plus importante.



Des disparités selon les régions françaises

L'augmentation des dépenses médicales constatée au niveau national est également visible au niveau régional, avec des augmentations qui oscillent entre 269,70 euros et 415,10 euros : un écart qui montre certaines disparités entre les régions.

Comme en 2020, la région PACA affiche le montant de dépenses médicales le plus important : 1 395,90 euros. C'est 415,10 euros de plus qu'en 2020 et 64,20 euros de plus qu'en 2019. La région PACA est suivie par l'Ile-de-France, avec des frais de santé qui atteignent en moyenne 1371,25€ par adulte (+390,45 euros par rapport à 2020). Ces positions peuvent s'expliquer par des critères démographiques et économiques. En PACA, une forte proportion de la population est âgée et, a donc plus souvent recours aux soins médicaux. Les tarifs pratiqués en Ile-de-France et région PACA par les professionnels de santé y sont souvent plus élevés que dans le reste de la France.

Cette année encore, et ce depuis 2015, les dépenses de santé les plus faibles ont quant à elle été enregistrées en Bretagne, avec des frais s'élevant à 967,80 euros en moyenne (soit +269,70 euros par rapport à 2020).

Le 100% Santé a été plébiscité en dentaire et pour les prothèses auditives, mais pas en optique

• Pour les soins dentaires

29% des Français possédant une complémentaire santé ont consulté un dentiste au moins une fois au cours de l'année 2021, soit une hausse de 2,6 points par rapport à 2020. Par ailleurs, le coût moyen d'un soin dentaire s'élevait à 125,60 euros l'an dernier, soit une augmentation de 3 euros par rapport à 2020.

Le panier 100% Santé, qui permet un reste à charge zéro, a été retenu pour 42,3% des soins dentaires concernés. Cela représente une progression de 7 points par rapport à 2020 et le 1^{er} choix des Français.

Le déploiement progressif du 100% Santé en 2020 a étendu la prise en charge des couronnes et des bridges – désormais totalement remboursés –, et des prothèses dentaires amovibles en résine, qui ont intégré le dispositif au 1^{er} janvier 2021.

• Pour les soins en optique

Après deux ans de lancement, Verspieren constate encore une faible utilisation du panier 100% Santé en optique au cours de l'année 2021 (1,59 % des actes) alors même que le reste à charge sur certains verres a été réduit de moitié avec la réforme. Le panier Libre (Classe B) est choisi dans la majorité des cas (98,41 %), que cela soit pour une monture, les verres ou une paire de lunettes complète.

Alors que le coût moyen d'une paire de lunettes avec le 100% Santé est de 207,50 euros avec un reste à charge de 28,60 euros en moyenne, les assurés ont privilégié majoritairement le panier Libre. Dans ce panier, le coût moyen d'une paire de lunettes s'élève à 466,20 euros avec un reste à charge de 89,50 euros en moyenne.

Les réseaux de soins qui étaient en place avant la réforme 100% Santé peuvent expliquer cette faible attractivité. Ils facilitaient déjà l'accès aux soins en optique en diminuant le reste à charge, et de surcroît avec des équipements de meilleure qualité que ceux proposés dans le panier 100% Santé.

- **Pour les prothèses auditives**

Les audioprothésistes ont vu leurs ventes augmenter de 68% depuis 2019. Un tel engouement aurait pu provoquer une hausse des prix, mais ce n'est pas le cas. Ainsi, la dépense moyenne pour une prothèse auditive (Classe 1 / Classe 2) continue de diminuer et s'établit à 1 500,70 euros en 2021. C'est 62,90 euros de moins par rapport à 2020. Le reste à charge moyen avant complémentaire santé a lui aussi légèrement diminué par rapport à l'année précédente (- 2,56 points).

Alors que l'audioprothèse n'est prise en charge en totalité par la réforme 100% Santé, c'est déjà près d'un quart des équipements achetés qui entrent dans le panier Classe 1 (23,03 %). Le tarif maximal des équipements pour les adultes, dans le panier 100% Santé, est en effet passé de 1 300 euros par audioprothèse en 2019 à 950 euros en 2021. Parallèlement, le niveau de remboursement pour ces aides auditives par l'Assurance maladie a doublé, passant de 120 euros à 240 euros.

Focus sur les dépenses psychologiques

Alors qu'en 2021 a été annoncée la prise en charge par les complémentaires santé de 4 séances chez le psychologue par an, Verspieren ne constate pas une consommation forte sur ce poste de soin. En effet, seuls 0,5% de la base analysée par le courtier en assurance y a eu recours. Et seulement un peu plus de la moitié de cette population (56,33 %) a consommé plus d'une séance en 2021.

**L'ENSEMBLE DES DONNEES ET PRESTATIONS PEUT ETRE ENVOYE SUR SIMPLE DEMANDE AUPRES DU SERVICE DE PRESSE ET DISPONIBLE EN SUIVANT CE LIEN : lp.verspieren.com/analyse-depenses-sante-en-2021*

A PROPOS DE VERSPIEREN, L'ESPRIT D'ENTREPRENDRE DEPUIS PLUS DE 140 ANS

Au fil des décennies, la société créée en 1880 par Alfred Verspieren à Roubaix pour assurer les grands industriels du textile, a su évoluer avec son temps et construire une relation de confiance unique avec ses clients. 140 ans et 5 générations plus tard, la famille Verspieren est toujours aux commandes et l'entreprise familiale est devenue un courtier en assurances d'envergure internationale.

Maison-mère du Groupe éponyme, Verspieren bénéficie du meilleur des métiers du courtage en assurances, porté par sa famille d'entreprises. Grâce aux savoir-faire des 2 240 collaborateurs du Groupe, Verspieren crée les synergies nécessaires qui garantissent à ses clients les solutions d'assurance les plus adaptées à leurs enjeux. Sa force collective alliée à la puissance financière du Groupe permet à Verspieren d'apporter à ses clients le meilleur de l'assurance, au meilleur prix, en France et à l'international. En 2020, le Groupe Verspieren a réalisé un chiffre d'affaires de 405 millions d'euros. www.verspieren.com

////////////////////////////////////

CONTACT PRESSE - WE CHANGE

Constance Billiet - 06 73 29 35 80 – constance.billiet@wechange.bz

////////////////////////////////////